

2023



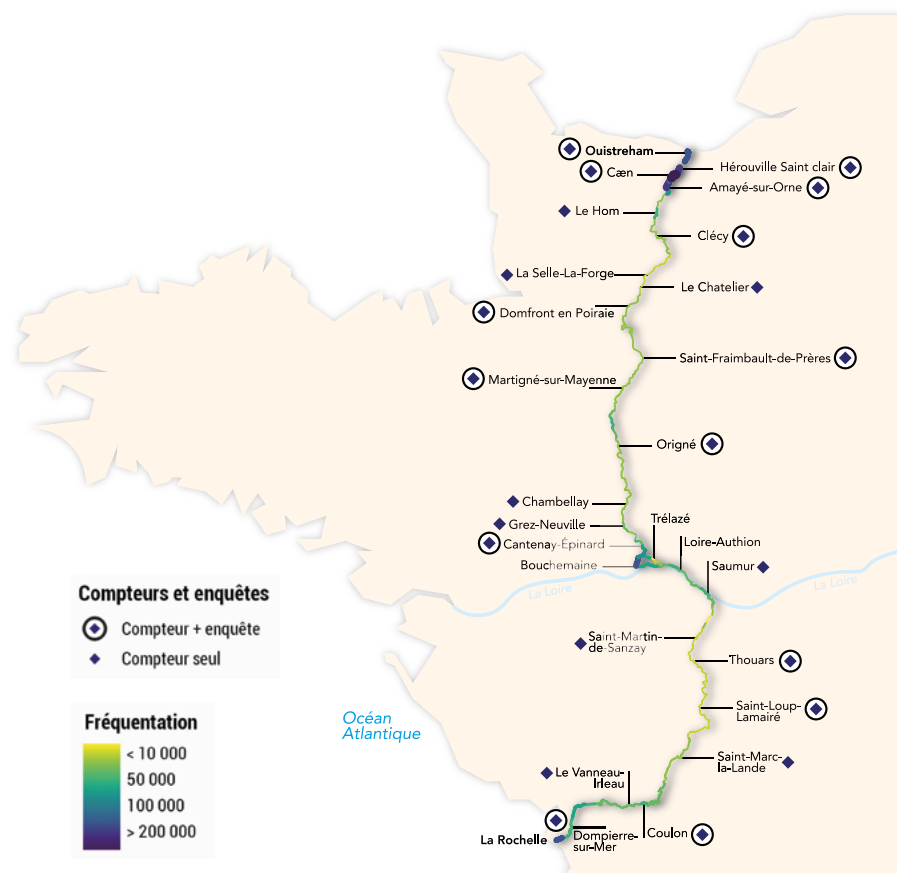
ÉTUDE DE FRÉQUENTATION & DE RETOMBÉES ÉCONOMIQUES

Plus de
600 km
de douce France
à vélo



CARTE D'IDENTITÉ DE LA VÉLO FRANCETTE

La Vélo Francette inaugurée en 2015 permet de parcourir un itinéraire allant de Ouistreham à La Rochelle via un parcours connecté à 5 véloroutes européennes et nationales. Grâce à cet itinéraire réalisé à 49 % en site propre, les cyclistes de tous âges et tous niveaux peuvent découvrir une belle variété de territoires et paysages français. La Vélo Francette, cette douce et petite France, brille par la diversité de son patrimoine architectural et le charme des petites villes et villages qu'elle traverse.



MÉTHODOLOGIE

L'étude menée sur l'itinéraire de La Vélo Francette s'appuie sur la méthode nationale ÉVA-VÉLO permettant de mesurer la fréquentation, les retombées économiques et de connaître les profils et comportements des cyclistes. Les résultats produits à l'échelle de l'itinéraire de La Vélo Francette reposent sur l'agrégation des données collectées dans le cadre de trois études similaires portées respectivement par Normandie Tourisme, la coordination de La Vélodyssée et la coordination de La Vélo Francette.

Un dispositif basé sur le terrain :

► **Une enquête quantitative** par comptages automatiques et manuels afin de comptabiliser tous les types d'utilisateurs de l'itinéraire : cyclistes itinérants, cyclistes utilitaires, sportifs, piétons, rollers...

► **Une enquête qualitative** par interviews et questionnaires auto-administrés qui permet de connaître les cyclistes (profil socio-démographique, durée du séjour, type d'hébergement, satisfaction...).

CHIFFRES CLÉS

644 km d'itinéraire
depuis Ouistreham
jusqu'à La Rochelle

dont
49% de voies vertes

57 millions d'€
d'investissements réalisés*
en 11 années par :

- **3 régions** (Normandie, Pays de la Loire, Nouvelle-Aquitaine)
- **7 départements** (Calvados, Orne, Mayenne, Maine-et-Loire, Deux-Sèvres, Vendée, Charente-Maritime)

688 prestataires
Accueil Vélo :

458 hébergements,
44 loueurs/réparateurs
45 offices de tourisme
122 sites touristiques
19 bars-restaurants



31 compteurs
automatiques permanents



18 points
d'enquêtes & comptages manuels



53 jours
d'enquêtes d'avril à nov. 2023

2 261 enquêtes
1 239 interviews
représentant respectivement
4 289 & 1 916 cyclistes

* Estimation basée sur des ratios nationaux de coûts d'aménagement

UN ITINÉRAIRE ATTRACTIF POUR TOUS LES PROFILS

Des cyclistes principalement excursionnistes, français, et originaires des départements proches ou traversés par l'itinéraire, qui pratiquent des sorties de loisirs de moins d'une journée.

916 000 sorties-cyclistes

ENREGISTRÉES SUR L'ITINÉRAIRE EN 2023

Cette fréquentation se répartit sur l'ensemble du linéaire de l'itinéraire avec des zones de densification à l'approche des grands pôles urbains et du littoral, et un segment moins fréquenté dans la traversée de la Vallée du Thouet (entre Saumur et Parthenay).

60% des sorties

SONT RÉALISÉES
PAR DES EXCURSIONNISTES

Ces cyclistes sont exclusivement français et le plus souvent originaires des départements traversés par l'itinéraire (84 % des excursionnistes). Ils sont présents sur l'ensemble de l'itinéraire, mais sont encore plus remarquables à l'approche des grandes villes ou du littoral.

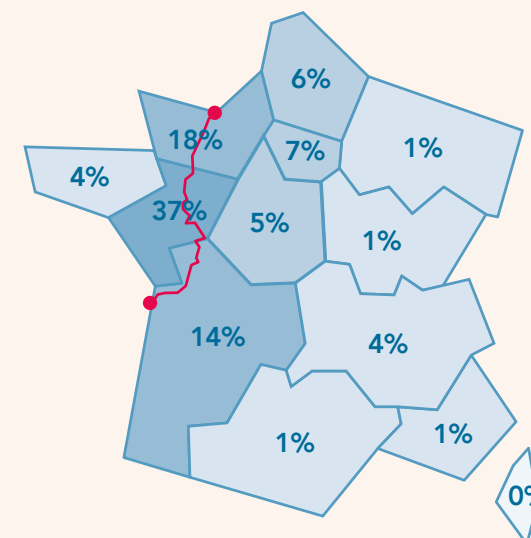
DES TOURISTES QUI REPRÉSENTENT **40% des sorties**

Les touristes se répartissent sur deux profils : touristes en séjour (23 % des sorties totales) et itinérants (18 % des sorties). Ces derniers, cœur de cible de l'itinéraire, avec plus de 163 000 sorties, soit environ 263 itinérants par kilomètre d'itinéraire.

DES TOURISTES
MAJORITAIREMENT FRANÇAIS

85% des touristes

Comme pour de nombreux itinéraires, le tourisme de proximité est important : la clientèle est principalement originaire des départements traversés (50 % des touristes français). En dehors de ce périmètre, ce sont les habitants des régions Île-de-France, Hauts-de-France et Centre-Val de Loire qui sont les plus présents.

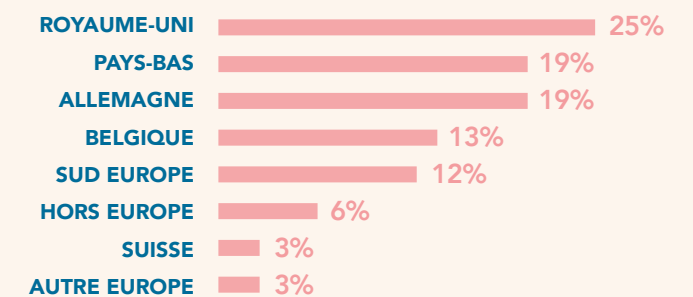


PRÈS D'UN TOURISTE À VÉLO
SUR 6 EST ÉTRANGER

15% des touristes

Britanniques, Néerlandais, Allemands et Belges constituent le top quatre des clientèles étrangères les plus importantes. À eux quatre, ils représentent 76 % des cyclistes étrangers. Ils sont plus présents sur la partie normande, sur le tronçon commun à La Loire à Vélo et à l'approche de La Rochelle. Les clientèles étrangères se répartissent de façon équilibrée entre itinérants (55 % des étrangers) et touristes en séjour (45 %).

ORIGINE DES TOURISTES ÉTRANGERS ▼



UN ITINÉRAIRE POUR DES PRATIQUES VARIÉES

DE LA BALADE LOISIRS POUR QUELQUES HEURES, À LA DÉCOUVERTE DE L'ITINÉRAIRE EN INTÉGRALITÉ, LA VÉLO FRANCETTE ATTIRE UN PANEL DIVERSIFIÉ DE CYCLISTES.

LEXIQUE P.11

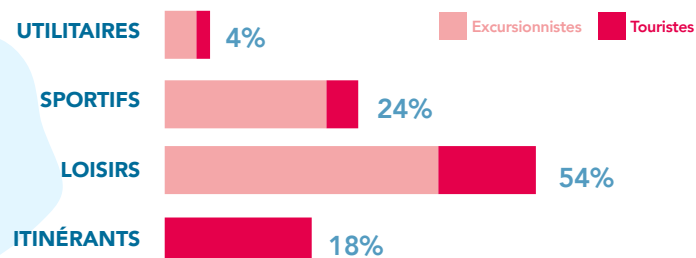
DES CYCLISTES CONFIRMÉS ET HABITUÉS

La Vélo Francette accueille à la fois une clientèle habituée des grands itinéraires (56 %) et des néophytes (44 %). Un cycliste sur 4 a même déjà pédalé sur La Vélo Francette. Néanmoins, même s'ils n'ont pas toujours sillonné de grands itinéraires, 62 % des cyclistes ont une pratique régulière du vélo au cours de l'année.

UN ITINÉRAIRE À USAGE MULTIPLE

La Vélo Francette est à la fois un support de balade et de découverte propice à la pratique de loisirs (54 % des sorties) ou de l'itinérance (18 %), comme à la pratique sportive (24 %).

RÉPARTITION DES CYCLISTES PAR PROFIL ▼



2/3 des cyclistes

PÉDALENT MOINS D'UNE JOURNÉE

Les durées de sorties sont plutôt courtes : un tiers des cyclistes pédalent pour une heure ou deux et 30 % pour une demi-journée. Ils sont 17 % à fréquenter l'itinéraire à la journée. Un trajet que les cyclistes choisissent de réaliser en aller-retour dans 66 % des cas. 17 % préfèrent faire une boucle. Seuls les itinérants privilégient les parcours en aller simple (75 % d'entre eux).

DES DURÉES DE SÉJOUR VARIABLES SELON LES PROFILS

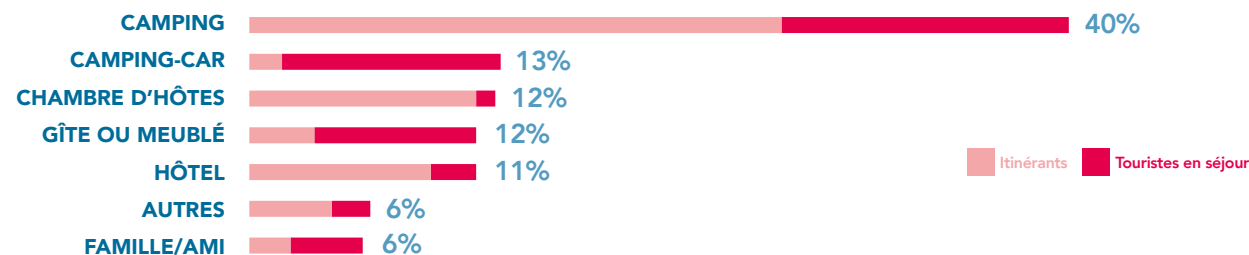
Les touristes présents sur La Vélo Francette fréquentent le territoire pour une moyenne de 9,8 jours. Les touristes étrangers séjournent deux fois plus longtemps que les Français (17,1 jours contre 8,8). L'itinérance est davantage propice à des longs séjours (12,2 jours en moyenne) alors que les touristes en séjour sont présents pour 5,7 jours. Globalement, la moitié des touristes pratiquent La Vélo Francette dans le cadre d'un séjour d'une semaine maximum : 16 % pour des très courts séjours (moins de 3 jours) et 34 % entre 3 et 6 jours.

3 touristes sur 4

SÉJOURNENT EN HÉBERGEMENT MARCHAND

Les cyclistes affectionnent particulièrement le camping. 40 % y séjournent pendant leur voyage que ce soit sous leur tente (28 %) ou en mobil-home (8 %). Hôtels, gîtes ou meublés, chambres d'hôtes et camping-car attirent de 11 à 13 % des cyclistes.

MODE D'HÉBERGEMENT DES TOURISTES À VÉLO EN POURCENTAGE DES TOURISTES ▼



QUI SONT LES EXCURSIONNISTES QUI FRÉQUENTENT LA VÉLO FRANCETTE

PRÉSENTS SUR L'ITINÉRAIRE POUR UNE DURÉE D'UNE JOURNÉE OU MOINS, CES CYCLISTES SÉJOURNENT DANS LEUR DOMICILE PRINCIPAL LA VEILLE ET LE SOIR DE LA SORTIE.

PLUS PRÉSENTS SUR LE NORD DE LA VÉLO FRANCETTE

Cette fréquentation se concentre sur la partie normande de l'itinéraire où les excursionnistes y sont 1,6 fois plus nombreux que la moyenne (1 587 excursionnistes / km contre 877 en moyenne). Cette partie de l'itinéraire conjugue de nombreux facteurs générateurs d'excursions comme la présence de pôles urbains, la proximité du littoral et un aménagement principalement en site propre sur les 50 premiers kilomètres.

UNE CLIENTÈLE DE PROXIMITÉ

Il s'agit exclusivement d'une clientèle française, provenant à 84 % des départements traversés par l'itinéraire. La moitié des excursionnistes résident à proximité immédiate de l'itinéraire, les autres parcourent en moyenne 8 km pour venir ou repartir de l'itinéraire.

ILS VIENNENT À VÉLO OU EN VOITURE

Proximité géographique oblige, 78 % des excursionnistes démarrent directement leur balade à vélo. 20 % utilisent une voiture pour rejoindre l'itinéraire.

LOISIRS ET SPORTS SONT LES PRATIQUES DOMINANTES

Les excursionnistes sont présents dans le cadre d'une pratique de loisirs (63 %) ou sportive (31 %). Leurs sorties sont majoritairement de courtes durées : 45 % partent pour une balade d'une heure ou deux et 37 % à la demi-journée. Cette balade se fait en aller-retour (80 %) ou dans le cadre d'une boucle dont une partie est réalisée sur La Vélo Francette (18 %).

UNE PRATIQUE EN SOLO OU EN GROUPES

Les excursionnistes pratiquent plus que la moyenne en solitaire (36 % contre 26 % pour l'ensemble des cyclistes). Lorsqu'ils sont à plusieurs, la typologie de groupe, comme la taille du groupe, sont très similaires à la moyenne des cyclistes.

UNE SORTIE QUI NÉCESSITE PEU DE PRÉPARATION

En voisins de l'itinéraire, seuls 40 % des excursionnistes préparent leur balade. Une fois sur site, seuls 38 % se raccrochent à un outil pour se diriger : panneaux de signalisation et GPS ou traces arrivent en tête.

UNE DURÉE DE SORTIE QUI LAISSE PEU DE PLACE AUX AUTRES ACTIVITÉS

Seuls 46 % des excursionnistes pratiquent une autre activité que le vélo pendant la balade, contre 86 % pour les touristes. Lorsqu'une activité est pratiquée, il s'agit le plus souvent d'une visite de ville ou d'un repas au restaurant.

CHIFFRES CLÉS

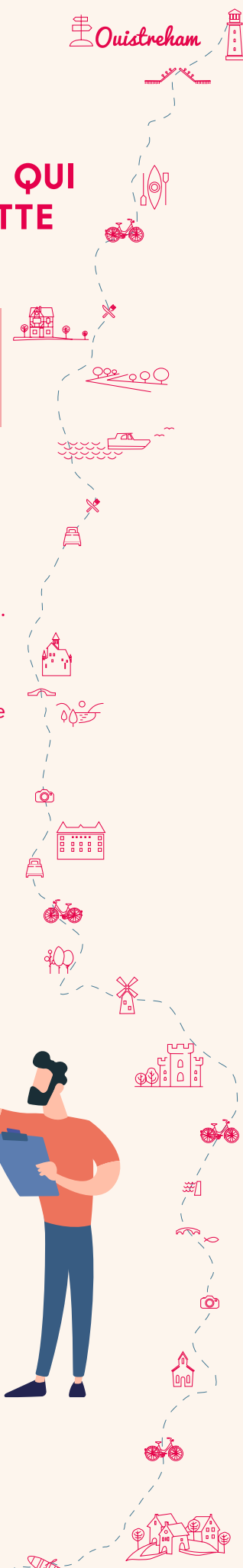
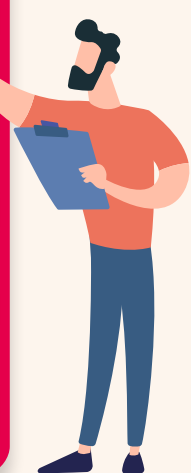
546 000 sorties-cyclistes

60% de la fréquentation globale

5% des retombées économiques

2,5€ / jour / personne

36 km / jour en moyenne



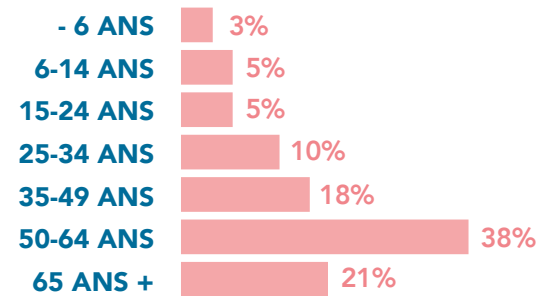
UN ITINÉRAIRE ADAPTÉ À TOUS

SEUL OU EN GROUPE, AVEC OU SANS ENFANT, JEUNES OU SENIORS, TOUT LE MONDE SE RETROUVE SUR LA VÉLO FRANCETTE.

UN ITINÉRAIRE QUI RIME AVEC CONVIVIALITÉ

Même si l'itinéraire peut se pratiquer en solo (26 % des cyclistes), près de 3 cyclistes sur 4 choisissent de partager cette aventure en groupe. Il s'agit avant tout de couples (33 %), de familles (24 %) ou d'amis (20 %). Les groupes (hors cyclistes solo) sont composés en moyenne de 4 personnes. Une fois sur 4 le groupe intègre un ou plusieurs enfants de moins de 15 ans. Un taux qui place La Vélo Francette parmi les taux de pratique avec enfants les plus élevés avec la Normandie, La Loire à Vélo ou La ViaRhôna. Une pratique plutôt homogène sur l'itinéraire, excepté sur la Vallée du Thouet où elle est un peu moins développée (16 %).

RÉPARTITION DES CYCLISTES PAR TRANCHE D'ÂGE ▼



UNE SORTIE OÙ RIEN N'EST LAISSÉE AU HASARD

60 % des cyclistes préparent leur sortie et la majorité combinent les sources d'informations (59 % d'entre eux) **en alliant les outils numériques et traditionnels.** En tête, les cartes et topo-guides sont les plus utilisés (21 % des cyclistes). Suivent ensuite, les guides touristiques (15 %) et les sites Internet de La Vélo Francette (14 %) ou autres sites web (15 %).

Pour se diriger, 58 % des cyclistes utilisent un ou plusieurs moyens. Parmi la palette de possibilités qui s'offre aujourd'hui aux cyclistes, les panneaux de signalisation de l'itinéraire sont incontournables. Ils sont utilisés par 32 % des cyclistes. Ils sont suivis par les GPS ou traces (22 %), les applications smartphone (15 %) et les cartes ou topo-guides (12 %).

Plus d'un cycliste sur 5 partagent leur sortie sur des applications ou réseaux dédiés au sport ou à la randonnée. La part atteint même 30 % pour les itinérants. Strava, Komoot et Garmin Connect sont les principaux sites ou réseaux utilisés.

UNE CLIENTÈLE PLUTÔT SÉNIOR

Les 50 ans et plus représentent 59 % des cyclistes. Le taux est encore plus élevé parmi les touristes en séjour (69 %). Les 14 ans et moins représentent 8 % des cyclistes.

LA LOCATION DE VÉLO, UNE PRATIQUE PEU DÉVELOPPÉE

Le recours à la location de vélo ne concerne que 4 % des cyclistes. Il est cependant légèrement plus développé pour les touristes en séjour (12 %).

PLUS D'UN CYCLISTE SUR 4 UTILISE UN VÉLO À ASSISTANCE ÉLECTRIQUE (VAE)

À l'échelle de l'itinéraire, 28 % des cyclistes se déplacent sur un VAE. Cette pratique est plus marquée parmi les touristes en séjour (39 %) ou sur le tronçon allant du nord du département de la Mayenne à Angers (35 %).



FOCUS

LES TOURISTES EN SÉJOUR À LA LOUPE

PRÉSENTS SUR L'ITINÉRAIRE DANS LE CADRE D'UN SÉJOUR TOURISTIQUE AVEC AU MOINS UNE NUITÉE EN DEHORS DE LEUR DOMICILE PRINCIPAL. ILS PARCOURENT LA VÉLO FRANCETTE POUR UNE PRATIQUE DE LOISIRS, SPORTIVE OU UTILITAIRE.

DIRECTION LE LITTORAL

Les touristes en séjour sont très présents à l'approche du littoral (segments normand et Parthenay-La Rochelle).

VOITURE ET CAMPING-CAR, MODES DE DÉPLACEMENT PRIVILÉGIÉS

Bien que nombreux à résider à proximité de l'itinéraire, pour venir et repartir du territoire, les touristes en séjour se déplacent en voiture (66 %) ou en camping-car (26 %).

DES DURÉES DE SORTIES VARIABLES

40 % des touristes en séjour privilégient les balades à la demi-journée. Le reste se répartit en sortie pour une heure ou deux (31 %) et découverte à la journée (29 %). Plus de 3 touristes en séjour sur 4 font le choix d'un aller-retour (77 %) sur l'itinéraire et ils sont 20 % à inclure La Vélo Francette dans le cadre d'une boucle.

UNE BALADE QUI SE PARTAGE

Dans 86 % des cas, les touristes en séjour pratiquent en groupe. Principalement en couple (41 %), en famille (29 %) ou entre amis (18 %).

UNE SORTIE QUI SE PRÉPARE

78 % des touristes en séjour utilisent un ou plusieurs supports pour préparer leur sortie. Il s'agit principalement des cartes ou topo-guides (27 %), de la documentation touristique (22 %) et des guides touristiques (20 %). Pendant la sortie, ils s'appuient en premier lieu sur les panneaux de signalisation de l'itinéraire (45 %). Ils utilisent également les cartes ou topo-guides (19 %) ainsi que des applications smartphone (17 %).

DES CYCLISTES QUI NE FONT PAS QUE DU VÉLO

La balade à vélo est propice à la découverte du territoire. 85 % des touristes en séjour en profitent pour pratiquer une ou plusieurs activités annexes telles que la visite de ville (56 %), d'espaces naturels (28 %) ou de patrimoine (26 %). C'est également l'occasion de profiter de produits du terroir lors d'un repas au restaurant (26 %).

57 % SÉJOURNENT EN HÉBERGEMENT MARCHAND

Le camping est, comme pour l'ensemble des touristes, le premier mode d'hébergement utilisé (32 %). Mais à la différence des itinérants, les touristes en séjour privilégient le camping en mobil-home (16 %). Suivent ensuite le camping-car (26 %) et les gîtes et meublés (20 %).

CHIFFRES CLÉS

207 000 sorties-cyclistes

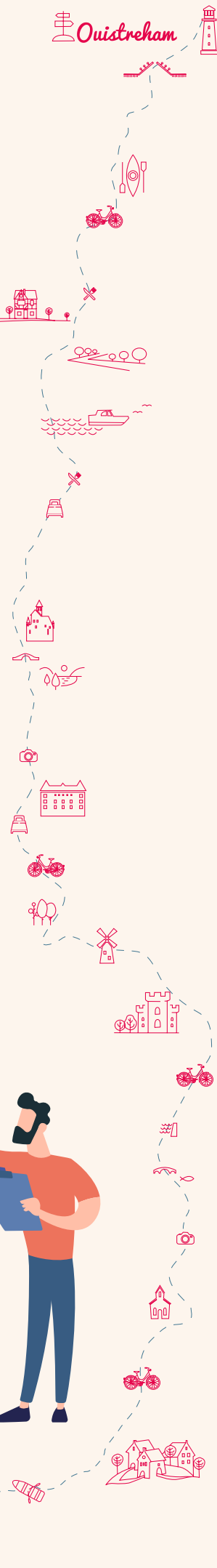
23% de la fréquentation globale

47% des retombées économiques

56€ / jour / personne

5,7 jours en moyenne

35 km / jour en moyenne



DES USAGÉS SATISFAITS ET EN QUÊTE D'ACTIVITÉS

UN DÉFICIT EN OFFRE DE SERVICES QUI N'EMPÊCHE PAS LES USAGERS D'APPRECIER L'ITINÉRAIRE ET SES ACTIVITÉS.

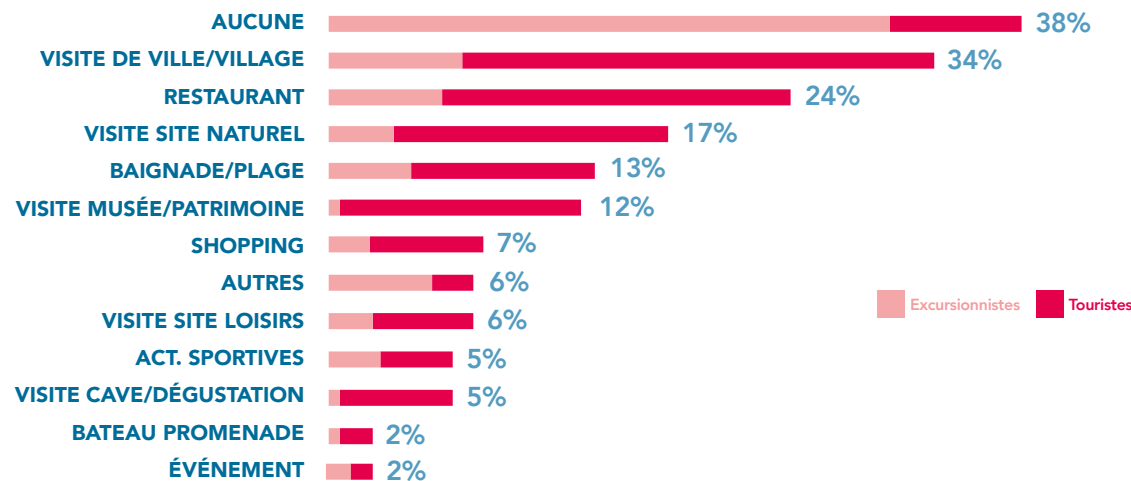
LE VÉLO, UN FACTEUR D'ATTRACTIVITÉ POUR 9 TOURISTES SUR 10

Pour 91 % des touristes, la possibilité de faire du vélo a été un facteur de choix très important (76 %) ou assez important (15 %). Il est très important pour 54 % des touristes en séjour et 92 % des itinérants. Les cyclistes ne sont pas là par hasard. Cela se traduit par une pratique du vélo assidue pendant le séjour. 84 % des cyclistes pédalent tous les jours ou presque.

DÉCOUVERTE DU TERRITOIRE, DU PATRIMOINE... QUELLES SONT LES ACTIVITÉS PRÉFÉRÉES DES CYCLISTES ?

Si la possibilité de faire du vélo est un réel facteur de choix de la destination, les cyclistes profitent également de leur sortie pour pratiquer d'autres activités, c'est le cas pour 62 % d'entre eux. Au programme : visite de ville (34 %) et restaurant (24 %) ... L'architecture et le patrimoine culinaire ont le vent en poupe sur La Vélo Francette !

ACTIVITÉS PRATIQUÉES (EN % DES CYCLISTES) ▼



UN NIVEAU DE SATISFACTION MOYEN À AMÉLIORER EN OPTIMISANT LA COMMUNICATION

L'itinéraire recueille 86 % d'avis positifs en moyenne, dont 54 % d'avis excellents. Au final, La Vélo Francette obtient une moyenne de 3,4 sur 4 : un niveau correct à travailler. Le volet des services annexes à l'itinéraire (loueurs, réparateurs, aires de services...) nécessite une attention particulière. Bien que concernant le moins de cyclistes, ce sont les items qui génèrent le plus d'insatisfaction. La Vélo Francette n'est pas le seul itinéraire dans ce cas. La plupart des études menées en 2022 et 2023 révèlent la même tendance. Il semble que l'on soit davantage dans un besoin de mieux connaître les offres de services disponibles car, dans l'ensemble, ces items sont mieux notés par les personnes qui les ont utilisés que par les autres.

ACCUEIL VÉLO, UNE MARQUE CONNUE PAR LES ITINÉRANTS

La marque Accueil Vélo bénéficie d'une notoriété bien établie auprès des itinérants. 79 % d'entre eux la connaissent contre 48 % en moyenne pour les cyclistes de l'itinéraire. Pour les cyclistes qui la connaissent, la marque est une référence : 67 % la juge assez, voire très importante pour leur choix de prestations (activités, hébergements...).

NIVEAU D'APPRÉCIATION DE L'ITINÉRAIRE PAR LES CYCLISTES ▼

	Excursionnistes	Itinérants	Touristes en séjour	Ensemble des cyclistes
Qualité de l'aménagement	3,5	3,5	3,5	3,5
Mise en tourisme	3,5	3,4	3,5	3,5
Prestations touristiques*	3,3	3,4	3,3	3,3
Commodités cyclistes**	2,7	3,1	3,2	2,9
Ensemble	3,3	3,4	3,4	3,4

► Clé de lecture (notation sur 4) : 4 - 3,5 : bon • 3,5 - 3,2 : à surveiller • 3,2 - 2,8 : à améliorer • moins de 2,8 : insuffisant à travailler en priorité

* hébergement, restauration, cafés...
** loueurs, réparateurs, aires de services...



ITINÉRANTS, QUI SONT CES VOYAGEURS AU LONG COURS ?

PRÉSENTS SUR L'ITINÉRAIRE DANS LE CADRE D'UN VOYAGE À VÉLO DE PLUSIEURS JOURS, CES TOURISTES SE DÉPLACENT D'HÉBERGEMENT EN HÉBERGEMENT À VÉLO ET PASSENT LA PLUS GRANDE PARTIE DE LEUR JOURNÉE À DÉCOUVRIR LA VÉLO FRANCETTE.

DES ITINÉRANTS AU RENDEZ-VOUS

Les volumes d'itinérants observés inscrivent La Vélo Francette parmi les Véloroutes de référence en matière d'itinérance. Rapporté au linéaire de La Vélo Francette, ce volume de sortie, même s'il est bien moindre que celui de La Loire à Vélo, est en effet comparable à des itinéraires tels que le Canal des deux mers à vélo, la ViaRhôna ou La Vélodyssée. Attention toutefois, 21 % des itinérants déclarent n'emprunter que brièvement La Vélo Francette car ils parcourent en réalité un autre itinéraire.

LES ITINÉRANTS, CHAMPIONS DE L'ALLER SIMPLE

3 itinérants sur 4 réalisent leur voyage en aller simple en utilisant un autre mode de transport pour venir ou repartir. Ils sont tout de même 16 % à réaliser un aller-retour et 9 % une boucle.

LE TRAIN EN COMPLÉMENT DU VÉLO

Voyage en aller simple oblige, 52 % des itinérants utilisent le train pour venir ou repartir du territoire. 40 % ont recours à la voiture et 18 % voyagent uniquement à vélo.

UN VOYAGE QUI SE PARTAGE

Près de 9 itinérants sur 10 voyagent en groupe. Les couples (39 %) et les groupes d'amis (35 %) y sont plus représentés que la moyenne mais ils pédalent également en famille (28 %). Le côté voyage en tribu explique probablement que les itinérants sont légèrement plus jeunes que la moyenne. Les 25-49 ans représentent un tiers des itinérants contre 28 % en moyenne.

LE VOYAGE COMMENCE AVANT LE PREMIER COUP DE PÉDALE

98 % des itinérants démarrent leur voyage par une préparation minutieuse (contre 60 % en moyenne) en combinant outils papiers et numériques (cartes, sites Internet, GPS...). Panneaux de signalisation, GPS ou traces, les itinérants ne laissent pas de place au hasard pour leur guidage pendant le voyage en multipliant les supports.

LE VÉLO POUR DÉCOUVRIR LE TERRITOIRE

Pour les itinérants, le vélo occupe une partie importante de la journée mais le voyage est aussi l'occasion de pratiquer d'autres activités pour 88 % d'entre eux. Ils affectionnent notamment la visite de ville (71 %), les repas au restaurant (60 %) ainsi que la visite d'espaces naturels (37 %) ou du patrimoine (29 %). Un marqueur important de la pratique itinérante est la baignade, activité pratiquée par 31 % des itinérants contre 13 % en moyenne.

UNE PRÉFÉRENCE POUR LES HÉBERGEMENTS MARCHANDS

Plus de 9 itinérants sur 10 privilégient les modes d'hébergements marchands, et notamment le camping en tente (41 %). Ils sont également nombreux à séjourner en chambre d'hôtes (21 %) ou à l'hôtel (15 %). Un hébergement qui fait l'objet d'une réservation dans 55 % des cas.

CHIFFRES CLÉS

163 000 sorties-cyclistes

18% de la fréquentation globale

48% des retombées économiques

66€ / jour / personne

12 jours en moyenne

59km / jour, 573km au total



21,3 MILLIONS D'EUROS DE RETOMBÉES ÉCONOMIQUES POUR LES TERRITOIRES TRAVERSÉS

DES DÉPENSES DANS LA MOYENNE OBSERVÉE SUR LES ITINÉRAIRES ÉTUDIÉS

Les touristes, itinérants et touristes en séjour confondus, dépensent en moyenne 63€ par jour et par personne. Un niveau comparable à celui observé sur de nombreux itinéraires ou destinations. Comme souvent, le panier moyen des étrangers est supérieur à celui des Français : 76€ contre 60€ pour les Français. De même, les itinérants dépensent en moyenne 10€ de plus par jour et par personne que les touristes en séjour (66€ contre 56€).

Les excursionnistes, quant à eux, dépensent en moyenne 2,5€ mais seuls 17 % d'entre eux réalisent des dépenses pendant leur sortie. Sur la base des excursionnistes qui réalisent une dépense, le panier moyen monte à 14€ par jour et par personne.

Les excursionnistes et touristes en séjour pratiquant dans le cadre de balades de courtes durées ont des dépenses moyennes faibles. Ils représentent une manne importante à conquérir et à convertir soit pour une pratique à la journée, soit pour de l'itinérance.



95 % DES RETOMBÉES ÉCONOMIQUES* SONT GÉNÉRÉES PAR LES TOURISTES

En 2023, les retombées économiques ont été estimées à 21,3 millions d'euros (estimation liée aux seuls kilomètres parcourus sur l'itinéraire), soit en moyenne 34 300€ par kilomètre d'itinéraire et par an. Bien qu'ils ne représentent que 40 % de la fréquentation, les touristes génèrent à eux seuls 95 % des retombées économiques.

*Retombées économiques de niveau 2 : dépenses générées par les cyclistes sur les seuls km parcourus sur l'itinéraire et quel que soit le poids du vélo dans le choix de la destination.



COMPARAISON AVEC D'AUTRES ITINÉRAIRES ▼

	Année d'études	Nb km itinéraire étudiés	Nb sorties (en milliers)	Taux de touristes	Nb d'itinérants	Dépenses des touristes /jour /pers.	Retombée niv. II Ratio €/km
V43 - La Vélo Francette	2023	622	916	40 %	163 000	63€	34 300€
V80 - Le Canal des 2 mers à vélo	2023	783	1927	52 %	200 000	64€	82 000€
Normandie*	2023	1 731	2 232	39 %	166 000	70€	26 200€
EV1 - La Vélodyssée	2023	1 275	3 873	55 %	330 000	57€	97 800€
La Loire à Vélo	2022	845	1 847	55 %	317 000	69€	64 500€
V50 - La Voie Bleue	2022	716	953	40 %	86 000	69€	29 900€
EV17 - ViaRhôna	2022	815	2 865	19 %	192 000	69€	53 100€

*Le réseau normand étudié porte sur les itinéraires suivants : EV4 – La Vélomaritime, V16 – Avenue verte London-Paris, V33 – Seine à Vélo, V40 – La Véloscénie, V43 – La Vélo Francette, La VéloWestNormandy et la véloroute du Lin.

LEXIQUE

Définitions applicables à la présente étude.

Usagers : l'ensemble des personnes observées sur l'itinéraire.

Touristes : cyclistes passant au moins une nuit en dehors de leur domicile principal.

Touristes en séjour : touriste réalisant des randonnées à la journée ou moins. Il séjourne dans un point fixe ou change d'hébergement en utilisant un autre mode de transport que le vélo.

Excursionnistes : cyclistes randonnant à la journée ou moins, hébergés la nuit d'avant et d'après dans leur domicile principal.

Touristes itinérants : touristes se déplaçant à vélo en changeant d'hébergement au fil de leur progression. Cette catégorie n'inclut pas les cyclistes effectuant des parcours à la journée en se déplaçant d'hébergement en hébergement par un autre mode de transport.

Cyclistes sportifs : cyclistes (touristes ou excursionnistes) utilisant un équipement particulier, se déplaçant à la journée ou moins et parcourant des distances généralement élevées par sortie (+ de 50 km).

Cyclistes utilitaires : cyclistes (touristes ou excursionnistes) utilisant le vélo pour un motif autre que la promenade, par exemple achats, démarches, travail...

Cyclistes loisirs : regroupe les autres catégories de cyclistes (touristes ou excursionnistes) se déplaçant à la journée ou moins et parcourant généralement des distances faibles (<50 km).

Sorties cyclistes : correspond à un nombre d'équivalent cyclistes ou nombre de personnes empruntant la voie. Il ne s'agit pas d'un nombre de personnes uniques mais s'apparente à un nombre d'entrées dans un monument. Par simplification, ce terme est souvent remplacé par "nombre de cyclistes".

Trace : tracé d'un circuit ou itinéraire réalisé par le cycliste lui-même ou téléchargé sur un site officiel ou via un réseau de partage.



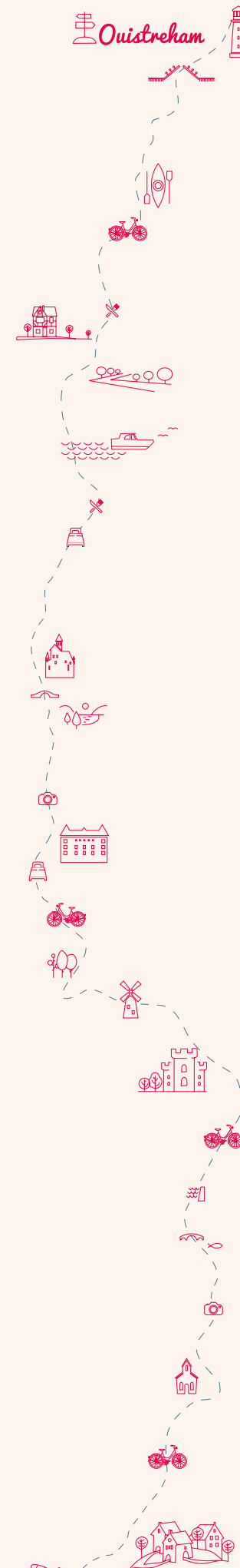
LES ENJEUX DE LA VÉLO FRANCETTE

1 Enrichir et valoriser l'offre de service pour répondre aux attentes et améliorer la satisfaction des cyclistes, en particulier sur les services tels que la location et l'offre de recharge des VAE.

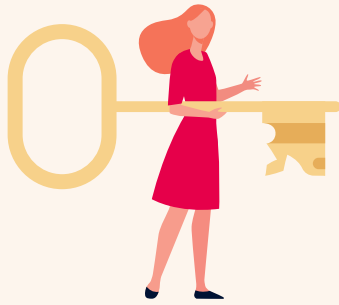
2 Communiquer davantage sur la complémentarité vélo/train et vélo/car afin d'augmenter la durée de pratique et le recours à l'itinérance.

3 Mettre en avant l'accès direct à l'itinéraire depuis Ouistreham via le transport des vélos en bateau pour attirer de plus en plus les clientèles britanniques.

4 S'appuyer sur l'effet de réseau et les itinéraires phares auxquels La Vélo Francette est connectée pour augmenter sa notoriété et attirer les cyclistes étrangers et les cyclistes expérimentés en quête de renouveau.



CHIFFRES CLÉS



916 000
SORTIES CYCLISTES



29,7 MILLIONS DE KM
parcourus sur La Vélo Francette

60 %
D'EXCURSIONNISTES

- ▶ 17 % d'entre eux réalisent
- ▶ une dépense de 14 € / jour / pers.

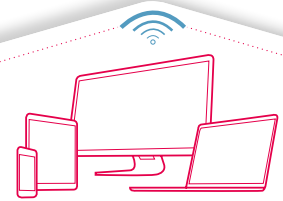
40 %
DE TOURISTES

- ▶ dont 85 % de Français et 15 % d'étrangers (Britanniques, Néerlandais, Allemands et Belges)
- ▶ une durée moyenne de séjour de 9,8 j.
- ▶ une dépense de 63 € / jour / pers. (60 € pour les Français et 76 € pour les étrangers)



21,3 MILLIONS D'€
DE RETOMBÉES / AN
retombées liées aux kms parcourus sur l'itinéraire

- ▶ soit 34 300 €/km
- ▶ 95 % des retombées générées par les touristes



lavelofrancette.com

CARTES, FICHES-PARCOURS,
HÉBERGEMENTS,
SITES TOURISTIQUES

Retrouvez la Vélo Francette®
où que vous soyez,
et faites le plein d'informations
pour une traversée
riche en émotions !

MAPS, ROUTE-CARDS, ACCOMMODATION,
CULTURAL SITES ...

Find the Vélo Francette® wherever
you are, on tablet or smart phone !
Fill up with information for a trip full
of emotions.

LES PARTENAIRES DU COMITÉ D'ITINÉRAIRE DE LA VÉLO FRANCETTE ▼



Source :

Étude réalisée en 2023 par INDDIGO, Symetris et Vélo & Territoires, pour le compte de La Vélo Francette, études Normandie et La Vélodyssée.
Document édité en mai 2024 par Anjou tourisme, coordinateur de La Vélo Francette. Conception : Anjou tourisme / Drawings by Freepik
Rédaction : coordination de La Vélo Francette et Vélo & Territoires. Impression : Les Ateliers Paquereau – Imprimé sur papier recyclé – juin 2024