

BAROMÈTRE DE CONJONCTURE TOURISTIQUE DES PAYS DE LA LOIRE

AOÛT 2023

Baromètre réalisé par l'Observatoire Régional du Tourisme de Solutions&co, en collaboration avec les 5 Agences Départementales du Tourisme, la CCIR et les fédérations professionnelles. Analyse de 745 réponses de professionnels du tourisme des Pays de la Loire. Enquête réalisée entre le 10 et le 21 août 2023. Données complémentaires : Liwango, Flux Vision - Orange Business, baromètre de l'hôtellerie de plein air France Tourisme Observation.

Le tourisme maintient le cap malgré une météo maussade

7,1/10 *

Note attribuée à l'activité de la saison estivale par l'ensemble des professionnels

Pour mémoire 7,5 en août 2022



Prévisions d'activité pour la fin de la saison estivale et septembre pour l'ensemble des professionnels



Satisfaction de l'ensemble des professionnels sur l'activité de la saison estivale

* Note moyenne calculée selon la réponse des professionnels à la question « Sur une note de 0 à 10, à combien noteriez-vous l'activité que vous avez réalisée au cours de l'été 2023 ? »

• Une saison satisfaisante malgré la météo

COMMENT S'EST PASSÉE VOTRE ACTIVITÉ DURANT LA SAISON ESTIVALE 2023 ?

42 %
COMME PRÉVU

23 %
MIEUX QUE PRÉVU

35 %
MOINS BIEN QUE PRÉVU



Selon les professionnels du tourisme des Pays de la Loire, la saison s'est correctement déroulée pour 65 % d'entre eux en cohérence avec les attentes envisagées en juin.

La note moyenne de l'ensemble des professionnels est de 7,1/10, soit 0,4 point de moins que l'an dernier à la même époque. Elle est identique au dernier baromètre en juin qui dressait pourtant un bilan plus positif.

Cependant, 35 % des professionnels ont constaté une saison en deçà de leurs attentes. La météo maussade de la fin juillet et de début août mais aussi le contexte économique (inflation, essence, ...) ont eu un impact sur les séjours.

Ainsi, en ville, la note moyenne pour les professionnels est inférieure avec 6,7/10. Les professionnels estiment avoir été également pénalisés par les émeutes de début de saison dans les centres-villes.

- **Le vrai retour des clientèles internationales**

NIVEAU DE FRÉQUENTATION DE LA CLIENTÈLE INTERNATIONALE
PAR RAPPORT À LA SAISON ESTIVALE 2023

	Plutôt supérieur	Stable	Plutôt inférieur
Gîtes et meublés	29 %	41 %	30 %
Hôtels	34 %	32 %	34 %
Villages vacances	20 %	60 %	20 %
Campings	53 %	30 %	17 %
Chambres d'hôtes	38 %	32 %	30 %
Lieux de visite	41 %	36 %	23 %
Offices de tourisme	46 %	29 %	25 %
Restaurants	34 %	30 %	36 %
Ensemble	36 %	35 %	29 %

Plus d'un professionnel sur 3 fait ce constat par rapport à la saison 2022 qui signait le retour de la clientèle étrangère.

C'est surtout le cas dans les campings (53 %), notamment ceux situés en zone rurale et sur le littoral, ils sont respectivement 59 % et 51 % à faire ce constat. Une présence observée également par les offices de tourisme sur le littoral (83 %).

Tendance également soulignée par 57 % des professionnels qui attestent observer « un retour significatif de la clientèle étrangère ».

Une augmentation de touristes étrangers est observée également pour les campings de la région avec le dispositif FTO (France Tourisme Observation) : + 36 % d'étrangers en juin, + 10 % en juillet et + 4 % en août à date.

Selon les répondants au baromètre des Pays de la Loire, la part de clientèle internationale accueillie atteindrait en saison, toutes activités confondues et sur l'ensemble des zones, 22 % de la fréquentation, soit 1 point de mieux qu'en 2022 à la même période.

En revanche, plus d'un tiers des hôteliers, surtout ceux se situant en ville, et les restaurateurs, toutes zones confondues, notent un recul de leur clientèle internationale par rapport à 2022.

L'analyse des flux touristiques de Flux Vision Tourisme donnent comme principales clientèles internationales venues en Pays de la Loire sur la période estivale, dans l'ordre, les Britanniques, les Néerlandais, les Allemands et les Belges. (Source : Flux Vision - Orange Business, données du 20 juin au 16 août 2023)

- **Une clientèle française en recul dans les hôtels et les campings par rapport à 2022**

49 % des professionnels ont constaté une stabilisation de la clientèle française par rapport à 2022, notamment en ville (53 %) et sur le littoral (55 %). Toutefois, 27 % des professionnels enregistrent une baisse de la fréquentation française, en particulier dans les hôtels (42 %) et les campings (34 %).

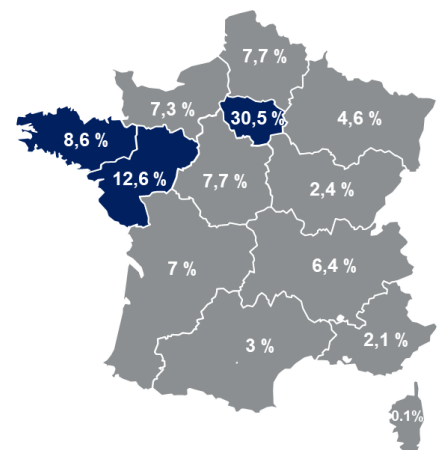
Au niveau des campings, les données FTO (France Tourisme Observation) vont dans le sens des professionnels, nous y observons une baisse de 2 % pour juin et juillet et une baisse de 3 % en août à date.

Concernant la provenance de la clientèle française, l'analyse des flux touristiques des données de Flux Vision Tourisme indique des visiteurs provenant d'Ile-de-France en progression (+8,2 points) devant les visiteurs de la région en net recul (- 9,2 points). La Bretagne reste en 3^{ème} position avec une légère baisse (-2,4 points) en cette saison estivale.

NIVEAU DE FRÉQUENTATION DE LA CLIENTÈLE FRANÇAISE
PAR RAPPORT À LA SAISON ESTIVALE 2023

	Plutôt supérieur	Stable	Plutôt inférieur
Ensemble	24 %	49 %	27 %

PROVENANCE DE LA CLIENTÈLE FRANÇAISE
EN PAYS DE LA LOIRE - SAISON ESTIVALE 2023



Données du 20 juin au 16 août 2023 | Source : Flux Vision – Orange Business



- **Une météo qui a semblé profiter aux lieux de visite**

NIVEAU DE SATISFACTION DU CHIFFRE D'AFFAIRES
SAISON ESTIVALE 2023

	Pas du tout satisfaisant	Peu satisfaisant	Satisfaisant	Très satisfaisant
Meublés et gîtes	3 %	16 %	61 %	20 %
Hôtels	8 %	35 %	46 %	11 %
Villages vacances	0 %	36 %	55 %	9 %
Campings	1 %	25 %	64 %	9 %
Chambres d'hôtes	8 %	22 %	56 %	14 %
Lieux de visite	1 %	17 %	60 %	22 %
Offices de tourisme	0 %	21 %	54 %	25 %
Restaurants	6 %	21 %	49 %	23 %
Ensemble	4 %	22 %	57 %	17 %

Malgré un contexte économique plus compliqué que l'an dernier, les entreprises touristiques sont relativement satisfaites de leur chiffre d'affaires sur l'été.

74 % des professionnels déclarent avoir atteint un chiffre d'affaires satisfaisant voire très satisfaisant.

C'est le cas pour les lieux de visite affichant respectivement un taux de satisfaction de 88 % pour ceux situés sur le littoral, 84 % pour ceux situés en ville et 81 % pour ceux situés en zone rurale.

Fait notable : 1 restaurateur sur 2 estime son chiffre d'affaires satisfaisant voire très satisfaisant pour 23 % d'entre eux. 27 % restent cependant, pas du tout ou peu satisfaits, ce pourcentage atteint 33 % en zone rurale.

Tous les secteurs ne partagent cependant pas ce constat satisfaisant, en particulier dans l'hôtellerie. Avec la baisse de la clientèle française (cf précédent) et celle du panier moyen pour 3 hôteliers sur 4, combinée à la sous fréquentation des terrasses, les hoteliers-restaurateurs sont 43 % à ne pas être pas être satisfaits de leur chiffre d'affaires

La météo changeante aura toutefois bénéficié aux lieux de visite et dans une moindre mesure, dans certains cas, aux restaurateurs.

- **Arrière-saison 2023 : des signaux encourageants**

Interrogés sur leurs prévisions et satisfaction pour septembre et octobre à mi-août, les professionnels du tourisme répondants se disent satisfaits à 35 % et enregistrent déjà un taux de réservation moyen de 45 % pour septembre et 28 % pour le mois d'octobre.

Sur l'ensemble du territoire, les gestionnaires de lieux de visite sont optimistes : 39 % d'entre eux se disent satisfaits ou très satisfaits des prévisions pour les mois de septembre et octobre.

TAUX DE RÉSERVATION MOYEN POUR LES MOIS
DE SEPTEMBRE ET OCTOBRE 2023

	SEPTEMBRE	OCTOBRE
Gîtes et meublés	48 %	32 %
Hôtels	54 %	33 %
Villages vacances	65 %	37 %
Campings	38 %	15 %
Chambres d'hôtes	38 %	21 %
Ensemble des hébergements	45 %	28 %

Les villages vacances sont quant à eux déjà réservés à 65 % pour septembre. Ils indiquent un bon niveau de satisfaction pour les mois à venir.

Les autocaristes continuent à remplir leurs carnets de commandes pour l'automne et estiment leurs taux de réservation de 68 % en septembre et 52 % à date pour octobre.

Par ailleurs, signe encourageant pour les campings, le dispositif FTO (France Tourisme Observation), qui mesure les réservations enregistrées dans les campings, à date, indique, pour ce mois de septembre, un niveau de réservation supérieur de 19 % par rapport à 2022.

Plus d'incertitude pour octobre, avec un niveau de réservation inférieur de 45 %.

Les réservations de dernière minute, effectuées la veille ou le jour même de l'arrivée, seront une nouvelle fois importantes pour l'arrière-saison pour l'ensemble des établissements.



TAUX D'OCCUPATION DES HÉBERGEMENTS PRÉSENTS SUR LES PLATEFORMES DE LOCATION

	Pays de la Loire	Urbain	Rural	Littoral
Juillet 2022	60 %	59 %	62 %	64 %
Juillet 2023	51 %	49 %	53 %	57 %
Août 2022 *	69 %	67 %	70 %	76 %
Août 2023 *	56 %	54 %	59 %	69 %
Septembre 2022 *	30 %	26 %	26 %	24 %
Septembre 2023 *	24 %	25 %	24 %	23 %

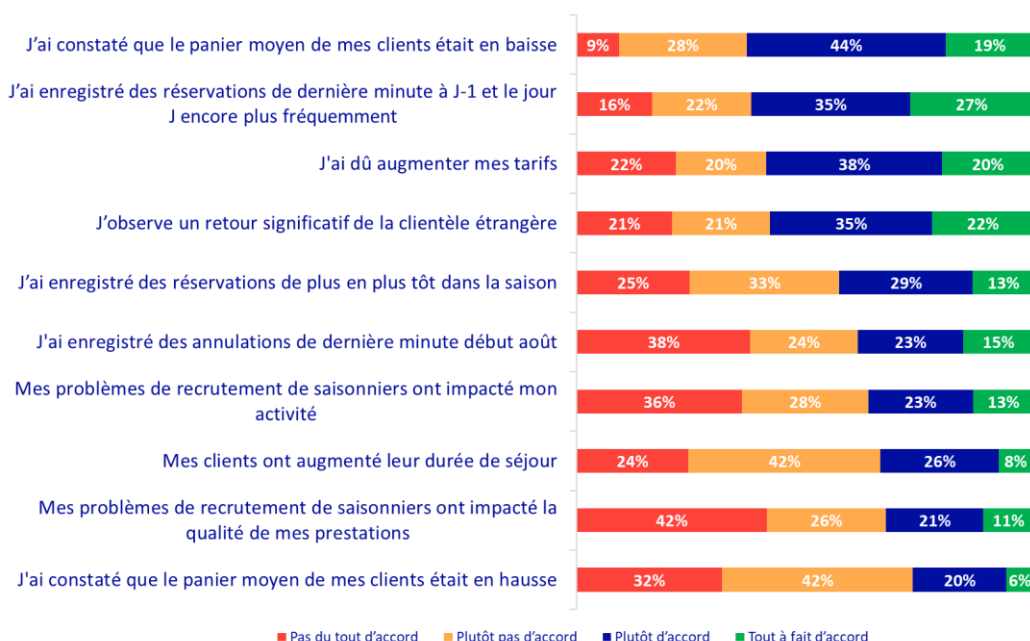
* ESTIMATION DES DONNÉES À LA MÊME PÉRIODE

• Une augmentation des offres en Pays de la Loire mais un taux d'occupation en baisse

L'intérêt constaté ces dernières années se poursuit tant du côté des touristes que des loueurs. Avec + 31 % d'offres réservables en juillet sur l'ensemble de la région. Toutefois, le taux d'occupation moyen sur la saison estivale est en baisse par rapport à 2022. Durant l'été, c'est le littoral qui affiche le plus fort taux d'occupation. Pour les mois de septembre et octobre, les réservations sont pour l'instant en légère baisse par rapport à celles de l'année dernière à la même période. (Source ORT/Liwango)

• Un panier moyen en baisse et des problèmes de recrutement toujours présents

OBSERVATION DES TENDANCES ESTIVALES



- 36 % des professionnels ont constaté un impact de leurs problèmes de recrutement sur l'activité.
- Ils sont 32 % à affirmer une baisse de la qualité de prestations, notamment les villages vacances (57 %), les hôteliers (48 %) et les offices de tourisme (42 %).
- 63 % des professionnels ont constaté une baisse du panier moyen des clients, notamment les villages vacances (89 %), les campings (78 %) et les hôteliers (75 %). Parmi les 26 % des professionnels qui ont constaté une hausse du panier moyen des clients, on retrouve les lieux de visite (43 %).
- Près de 6 professionnels sur 10 ont dû augmenter leurs tarifs dont 100% des villages vacances et près de 3 hôteliers et restaurateurs sur 4.
- 1/3 des professionnels constatent une augmentation de la durée moyenne de séjour.
- La météo a eu un impact différent sur les hébergements. 38 % ont constaté des annulations de dernière minute début août, en particulier les hôtels en ville (72 %).
- Durant l'été, 62 % des professionnels ont noté une augmentation des réservations de dernière minute toutes zones et activités, ils sont toutefois 42 % à affirmer enregistrer des réservations de plus en plus tôt dans la saison, particulièrement en hôtellerie de plein air sur le littoral (72 %).
- Autre tendance également soulignée, 57 % des professionnels attestent observer un retour significatif de la clientèle étrangère.



LES PROFESSIONNELS NOUS ONT DIT :

« Baisse des réservations et du pouvoir d'achat des clients en raison de l'inflation. »

« De plus en plus de demandes de négociations des prix à la réservation. »

« Souhait de courts séjours mais pas chers ! »

« La tendance est à la réservation de dernière minute de plus en plus accentuée ce qui ne permet pas de se projeter. »

« Les vacanciers veulent du calme et des produits locaux et artisanaux. »

« Peu de consommation additionnelle en plus du logement. »

« Crise économique et augmentation de l'électricité. »

« Retour vers les emplacements nus en camping et les hébergements les moins chers. »

« Répercussion tarifaire sur les prestations. »

« Tendance vers plus d'itinérance qui implique des séjours plus courts et la recherche d'emplacements nus (tentes et véhicules aménagés). »

« Les familles ne pouvant pas s'offrir de vraies vacances optent pour une ou deux journées sans compter avec des visites de parc ou d'autre animation »

« Tourisme à vélo en hausse. »

« Les gens viennent en véhicule électrique et ne trouvent pas de borne de recharge adaptable. »

« Une sensibilisation de la clientèle étrangère jeune sur les démarches éco-responsables en place dans mon hébergement. »

« Nous maintenons notre activité par notre engagement écologique. »

Retrouvez l'ensemble des données et publications de l'Observatoire Régional du Tourisme (ORT) des Pays de la Loire sur :

www.solutions-pro-tourisme-paysdelaloire.fr

Prochain baromètre de conjoncture arrière-saison le 18 octobre

